



## **Program for Intern overvågning**

**2021**

**For at forhindre diskriminerende adfærd i netselskabet N1 A/S**



## Indholdsfortegnelse

1.	Indledning.....	3
2.	Definitioner.....	4
3.	Organisatoriske rammer.....	5
4.	Administration af programmet.....	6
5.	Sikring mod diskriminerende adfærd.....	7
6.	Generelle tiltag.....	8
6.1.	Introduktion til IO.....	8
6.2.	Intranetside, hvor retningslinjer og informationer er samlet.....	8
6.3.	Instrukser.....	8
6.4.	Medarbejdererklæringer.....	8
6.5.	Løbende forbedringer – opsamling af viden via indberetningssystem.....	9
7.	Specifikke tiltag.....	10
7.1.	Adgang til distributionsnettet.....	10
7.2.	Kundekontakt.....	12
7.3.	Habilitet.....	13
7.3.1	På bestyrelsesniveau.....	13
7.3.2	På direktionsniveau.....	13
7.3.3	For ledende medarbejdere.....	13
7.3.4	Opfølgning og øvrig habilitetsstruktur.....	14
7.4.	Indgåelse af aftaler på markedsæssige vilkår.....	14
7.5.	Regnskabsmæssig adskillelse.....	15
7.6.	Selskabsmæssig udskillelse.....	15
7.7.	Fortrolighed om kommercielt følsomme oplysninger.....	15
7.8.	Kommunikation via Datahubben.....	16
7.9.	Forretningsmæssigt følsomme oplysninger.....	16
7.9.1.	Adgangskontrol til IT-systemer.....	16
7.10.	Forretningsmæssigt fordelagtige oplysninger – netselskabets egne aktiviteter.....	18
7.11.	Netselskabets særskilte identitet.....	18
7.12.	Anvendelse af netselskabets identitet ved outsourcing.....	20
8.	Gennemførelse og kontrol af det interne overvågningsprogram.....	21
8.1.	Kontrol.....	21
8.2.	Årlige audits.....	21

8.3. Årsberetning .....	21
8.4. Den Intern overvågningsansvarliges uafhængighed .....	21
9. Godkendelse ved direktører og IO-ansvarlig for N1 A/S .....	22
Bilag 1: Eksempel på medarbejdererklæring.....	23
Bilag 2: Årsplan for IO ved N1.....	24

## 1. Indledning

Liberaliseringen af elmarkedet, som påbegyndtes på europæisk plan sidst i 1990'erne, har haft til hensigt at sikre et velfungerende og konkurrencedygtigt marked for elektricitet. Som led i denne liberalisering er der i EU blevet vedtaget en række liberaliseringspakker om fælles regler for det indre marked for elektricitet. Disse liberaliseringspakker og direktivtekster er i vidt omfang omsat til dansk lov, og som en del af disse fælles regler stilles der i dag krav om retlig og funktionel adskillelse af elnetvirksomheder.

N1 A/S (herefter: N1) er ejer af elledningsnettet fra transmissionsnettet og ud til forbrugere og producenter i store del af Nord-, Midt og Sønderjylland. N1 har som elnetvirksomhed eneret efter bevilling til at transportere strøm inden for eget netområde.

N1 indgår samtidig i en koncern, som også ejer elhandels- og elproduktionsselskaber. Disse selskaber agerer i konkurrence og anvender elnettet til at afsætte elektricitet. De kunne dermed opnå fordele ved at være selskabsmæssigt forbundne med N1. For at understøtte konkurrencen i det danske elmarked er N1 derfor forpligtet til at sikre selskabets retlige og funktionelle adskillelse fra resten af koncernen.

Elnetvirksomheder skal i henhold til elforsyningslovens § 20a opstille et program for intern overvågning, som beskriver virksomhedens tiltag for at forhindre diskriminerende adfærd. Programmet for intern overvågning og tiltagene for at forhindre diskriminerende adfærd er et helt centralt element i elnetvirksomhedernes pligt til at understøtte den funktionelle adskillelse.

N1 A/S (cvr.nr. 25154150) er udsprunget af fusionen pr. 31. december 2019 mellem N1 A/S (cvr.nr. 28331878) og Evonet A/S (cvr.nr. 25154150).

N1's program for intern overvågning er udarbejdet med henblik på at efterleve definerede markedskrav, branchestandarder og lovgivning – herunder ikke mindst intentionerne, som overordnet er at skabe rammerne for et frit og konkurrencedygtigt elmarked i Danmark.

I det følgende gennemgås først N1's program for intern overvågnings definitioner. Herefter beskrives de organisatoriske rammer for N1 og administrationen af programmet. Dette efterfølges af en oversigt over de typer af diskriminerende adfærd, som programmet beskæftiger sig med, hvorefter N1's generelle og konkrete tiltag for at forhindre denne diskriminerende adfærd gennemgås. I beskrivelsen af administration samt generelle og konkrete tiltag indgår også en beskrivelse af programmets kontrol. Endelig beskrives sikringen af den interne overvågningsansvarliges uafhængighed.

N1 er omfattet af lov om offentlighed i forvaltningen, med de undtagelser, der gælder herfor bl.a. om personfølsomme oplysninger og oplysninger, der har betydning for en virksomhedens kommercielle forhold. Disse love er ikke indarbejdet i overvågningsprogrammet og kan derfor indeholde regler, der gælder herudover. Overvågningsprogrammet forholder sig alene til, hvordan N1 skal forholde sig for at forhindre diskriminerende adfærd.

## 2. Definitioner

Bekendtgørelsen: Bekendtgørelse om program for intern overvågning for net - og transmissionsvirksomheder og Energinet (BEK nr. 2247 af 29/12/2020)

Bekendtgørelse om netvirksomhedsaktiviteter: Bekendtgørelse om varetagelse af netvirksomhedsaktiviteter (BEK nr. 2242 af 29/12/2020)

EFL: Elforsyningsloven (LBK nr. 984 af 12/05/2021)

FFO: Forretningsmæssigt følsomme oplysninger. Dette defineres nærmere i afsnit 5

IO: Intern overvågning i henhold til Bekendtgørelsen

IO-ansvarlig: En IO-ansvarlig er en uafhængig person, der er udpeget af netselskabet i henhold til Bekendtgørelsen

IO-program: Efter EFL's § 20 a og Bekendtgørelsen, skal netselskaberne opstille et program for intern overvågning, som beskriver selskabernes tiltag for at forhindre diskriminerende adfærd og sikre efterlevelsen af lovbestemmelserne herom.

N1: N1 A/S (cvr.nr. 25154150) er netselskab med bevilling til at drive elnetvirksomhed i store dele af Jylland (netområde kan findes på n1.dk).

N1 Randers: N1 Randers A/S (cvr.nr. 29312435) er netselskab med bevilling til at drive elnetvirksomhed i Randers og Hobro (netområde kan findes på n1.dk).

Norlys-koncernen: Koncern med det ultimative ejerselskab Norlys a.m.b.a. (cvr. 26382645).

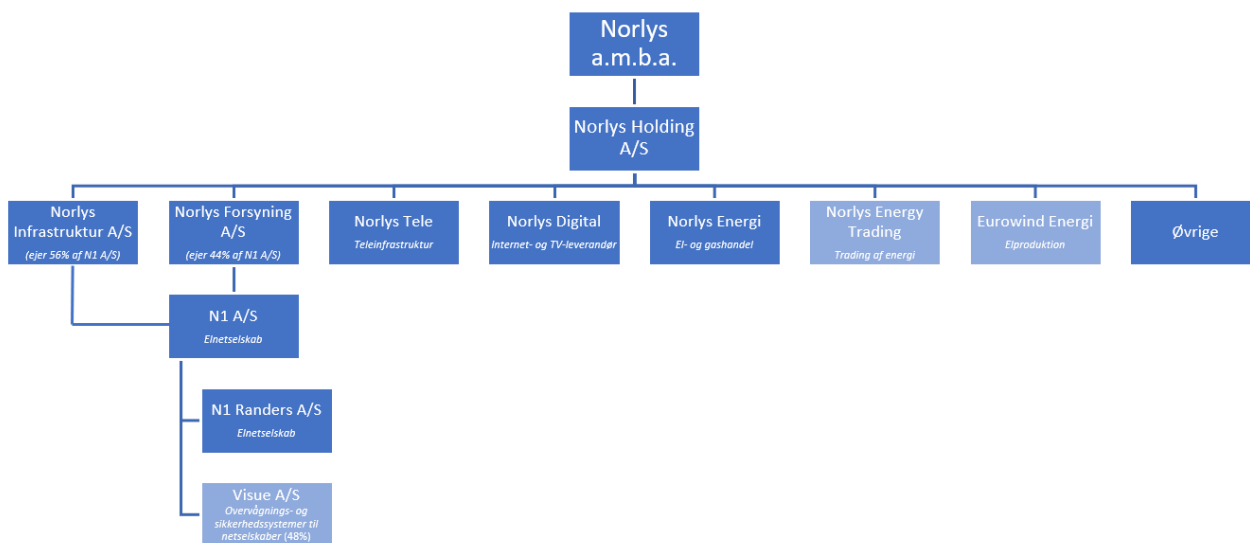
Særskilt identitet: Netselskaber, som er vertikalt integreret med andre virksomheder, f.eks. et elhandels- eller elproduktionsselskab skal jf. EFL have særskilt og selvstændig identitet, således, at det står klart for elforbrugeren, at netvirksomhedens informationer og ydelser er adskilt fra koncernens øvrige aktiviteter.

Årsberetningen: Årsberetningen om intern overvågning, som i henhold til Bekendtgørelsen skal indeholde en beskrivelse af programmet, en beskrivelse af programmets gennemførelse og en beskrivelse af den foretagne kontrol af programmet.

### 3. Organisatoriske rammer

N1 er ejet af Norlys Infrastruktur A/S (cvr.nr. 34042462) og Norlys Forsyning A/S (cvr.nr. 36069937), som igen er ejet af Norlys Holding A/S (cvr.nr. 25482190) med Norlys a.m.b.a. (cvr.nr. 26382645) som ultimativ ejer. N1 indgår dermed som et selskab i Norlys-koncernen.

Norlys-koncernen består af både konkurrenceudsatte selskaber og regulerede selskaber. Koncernen er opdelt i divisioner med hver deres ledelse og separate beslutningsstrukturer. N1 indgår i forsyningsdivisionen, som alene indeholder regulerede elnetaktiviteter.



De to direktører er ansat i N1.

Hele den primære drift og langt størstedelen af det arbejde, der udføres for N1, leveres af medarbejdere, der er ansat i netselskabet. Der er pt. ansat ca. 500 medarbejdere i N1. N1 køber administrative støttefunktioner af Norlys Holding. Det drejer sig eksempelvis om kantine- og facility-drift, IT-support og regnskabsydelser.

Der er udpeget en IO-ansvarlig, som står for den daglige administration og kontrol af IO-programmet, jf. Bekendtgørelsen.

## 4. Administration af programmet

Det overordnede ansvar for IO-programmet er organisatorisk placeret hos direktionen for N1. Udformning og kontrol varetages på vegne heraf af den udnævnte IO-ansvarlige. Det er således den IO-ansvarlige der i dagligdagen er ansvarlig for at sikre, at programmet følges, følge op på og komme med forslag til afhjælpning af indberetninger om mulige afvigelser.

Det er den IO-ansvarlige, der i dagligdagen er ansvarlig for administrationen af IO-programmet og dets skriftlige instrukser. Den daglige administration består i sikring af løbende introduktion af medarbejdere, opdatering af IO-programmet, kontakt med Forsyningstilsynet, rådgivning af N1's ledelse og medarbejdere, afholdelse af styregruppemøder, afholdelse af ledelsesevalueringer, afholdelse af audits på IO-programmet samt udarbejdelse af Årsberetningen. Nogle af de nævnte opgaver udføres af andre N1-ansatte i tæt koordination med den IO-ansvarlige.

Dertil er der en række IO-relaterede opgaver vedrørende undervisning og vidensdeling vedrørende intern overvågning, kontrol af dataadgange, fortolkning af regler, skriftlige svar til myndigheder, sikring af koncerninterne aftaler og governance-struktur, hvor den IO-ansvarlige understøttes af centrale medarbejdere vedrørende disse opgaver.

Den IO-ansvarlige har en IO-styregruppe tilknyttet. Styregruppens medlemmer er sammensat på tværs af koncernen med henblik på overholdelse af netselskabets retningslinjer – også i koncernforbundne selskaber, som udfører opgaver for netselskabet. Styregruppen omfatter centrale medarbejdere og ledere i N1 og enkelte medarbejdere fra fællesfunktioner i koncernen.

Styregruppen er det organ i koncernen, som sikrer tværgående koordinering af IO-reglerne og assisterer den IO-ansvarlige i forhold til beslutninger om implementering af nye tiltag og retningslinjer vedrørende IO. Styregruppen sikrer således beslutningskraft, sammenhæng og eksekveringsevne i forhold til N1 og den overliggende koncern. Den IO-ansvarlige leder IO-styregruppens møder.

Strukturen i overvågningsprogrammet og dets enkelte dele tages op til revision en gang om året i forbindelse med udarbejdelse af Årsberetningen. Ved samme revision kontrolleres, at den overvågningsansvarliges uafhængighed fortsat er intakt jf. EFL § 20a stk. 2-4.

Det er en væsentlig forudsætning for at sikre den korrekte adfærd, at de berørte medarbejdere holdes informeret om de etablerede procedurer og formålet hermed. Information om procedurerne gives af afdelingsledere samt af den interne overvågningsansvarlige eller dennes stedfortræder.

Der skal foretages regelmæssig kontrol af overvågningsprogrammets bestemmelser. Kontrolforanstaltningerne for de forskellige tiltag er beskrevet under de enkelte tiltag.

Ved overdragelse/udlicitering af opgaver til eksterne aktører skal den ansvarlige for overdragelsen sikre, at bestemmelserne i overvågningsprogrammet overholdes i det omfang, det er relevant for de eksterne aktører.

## 5. Sikring mod diskriminerende adfærd

Programmet skal forhindre diskriminerende adfærd, herunder især at koncernforbundne selskaber, som varetager konkurrenceudsatte aktiviteter, ikke får fordele i forhold til andre aktører i markedet.

Programmet tager udgangspunkt i de forskellige tiltag i forhold til diskriminerende adfærd, som er beskrevet i Bekendtgørelsens § 2, stk. 1 og 2 og § 3, stk. 1 og 2 samt eventuelle tiltag, som Forsyningstilsynet specifikt har påpeget ud over dem, som er anført i § 2, stk. 1. og 2. Programmet gennemgår således de tiltag, der skal sikre, at:

- 1) Adgangen til elnettet sker på ikke-diskriminerende vilkår, og at vedligeholdelse og udbygning af nettet samt virksomhedernes opgaver gennemføres ikke-diskriminerende.
- 2) Bestemte selskaber ikke favoriseres i kundekontakten.
- 3) Kravene om habilitet overholdes, jf. § 45 i EFL.
- 4) Aftaler med andre virksomheder indgås på markedsmæssige vilkår samt foreligge skriftligt på aftaletidspunktet, jf. § 46 i EFL.
- 5) Krav om regnskabsmæssig adskillelse overholdes, jf. § 47, stk. 3, og § 76, stk. 1, nr. 4, i EFL.
- 6) Krav om selskabsmæssig udskillelse af aktiviteter overholdes, jf. § 47, stk. 4, i EFL.
- 7) Netvirksomheden forvalter data i overensstemmelse med § 84 a, stk. 3, i EFL, herunder, at alle berettigede parter, har ikkediskriminerende adgang til oplysninger vedrørende netvirksomhedens aftagenumre på tydelige og lige vilkår.
- 8) Kommunikation med elhandelsvirksomheder om konkrete aftagenumre som hovedregel kun sker via datahubben i henhold til forskrifter udstedt af Energinet, jf. § 72 c, stk. 1, i EFL.
- 9) Forretningsmæssigt følsomme oplysninger (FFO) behandles fortroligt og alene videregives på en ikke-diskriminerende måde, jf. § 84, stk. 8, og § 84 a, stk. 1, i EFL.
- 10) Oplysninger om virksomhedens egne aktiviteter, som kan være forretningsmæssigt fordelagtige, alene videregives på en ikke-diskriminerende måde, jf. § 84 a, stk. 1, i EFL.
- 11) Netvirksomheden særskilte identitet holdes adskilt fra virksomheder, som er vertikalt integreret med netvirksomheden, og at der ikke skabes uklarheder om netvirksomhedens særskilte identitet, jf. § 20 b, stk. 1, i EFL.
- 12) Netselskabets identitet anvendes, når der udføres opgaver for netvirksomheden af koncernforbundne selskaber, jf. § 20 b, stk. 2, i EFL.
- 13) Programmet gennemføres med en passende kontrol, jf. § 20 a, stk. 1, i EFL.
- 14) Den overvågningsansvarlige er uafhængig, jf. § 20 a, stk. 2 i EFL.

I det følgende gennemgås dog først en række generelle tiltag for at forhindre diskriminerende adfærd, som går på tværs af de 14 punkter ovenfor.



## 6. Generelle tiltag

N1 har som landets 2. største netselskab brug for systematik i forhold til retningslinjerne vedrørende IO, da der er mange medarbejdere, der skal følge disse. Ligeledes kan den IO-ansvarlige ikke have dialog med den enkelte medarbejder på daglig basis, hvorfor der anvendes elektroniske platforme til introduktion, videndeling og kommunikation. Ligeledes er der i N1 en række driftsansvarlige internt i organisationen der er behjælpelige med at den interne overvågning fungerer i dagligdagen.

De generelle tiltag kan inddeles i områder, som individuelt er beskrevet nedenfor.

### 6.1. Introduktion til IO

Når et ansættelsesforhold påbegyndes for en medarbejder, der udfører opgaver for N1, udleveres IO-folder der gennemgås med nærmeste leder. Efter ansættelse tildeles medarbejderen adgang til e-learning kursus, hvor der undervises i ikke-diskriminerende adfærd i et netselskab. Kurset afsluttes med en test, som skal bestås, før kurset kan betragtes som gennemført. Ved manglende gennemførelse bliver medarbejderen mindet om at få gennemført kurset. Medarbejdere, der ikke gennemfører kurset, bliver frataget retten til at arbejde for N1.

Derudover gennemføres senere en introduktion i retningslinjerne vedrørende IO. Introduktionen gennemføres som gruppeundervisning ved repræsentant fra IO-styregruppen. Introduktionen afsluttes med underskrift af medarbejdererklæring jf. afsnit 6.4.

### 6.2. Intranetside, hvor retningslinjer og informationer er samlet

For at sikre en umiddelbar tilgængelighed er alt relevant materiale vedr. IO stillet til rådighed for medarbejderne via intranettet. Det omfatter relevant lovgivning, relevante bekendtgørelser, IO-program, skriftlige instruktioner, adgang til e-learning, adgang til indberetningssystem jf. afsnit 6.5 (løbende forbedring), seneste årsberetning, seneste ledelsevaluering, seneste auditrapport samt kontaktoplysninger i forhold til medarbejderspørgsmål. IO-siden kan findes via intranettets forside.

### 6.3. Instrukser

Som støtte til nærværende IO-program er der udformet en række skriftlige instrukser, som for hvert af de IO-bekendtgørelser §2, stk. 1 angivne punkter definerer netselskabets retningslinjer for adfærd i situationer, hvor diskriminerende adfærd kan forekomme.

Disse instrukser er internt publiceret via intranettet. Nye medarbejdere henvises til disse instrukser ved medarbejderintroduktionen med henblik på efterlevelse.

### 6.4. Medarbejdererklæringer

Til understøttelse af undervisningen af nye medarbejdere samt de skriftlige instrukser, bliver alle medarbejdere der arbejder for N1 præsenteret for en medarbejdererklæring vedr. IO, som skal underskrives. Ved manglende underskrift af erklæringen, kan den pågældende medarbejder ikke udføre opgaver for N1. Medarbejdererklæringen dannes, underskrives og arkiveres ved ansættelsens start. Ligeledes slettes den ved ansættelsens ophør.

#### 6.5. Løbende forbedringer – opsamling af viden via indberetningssystem

Løbende forbedringer til IO-programmet eller de skriftlige instruktioner er vigtige for at sikre et opdateret og meningsfuldt IO-program. Under hensyntagen til organisationens størrelse er der etableret et elektronisk indberetningssystem til løbende forbedringer – og i øvrigt også ”fejlmeldinger” – i relation til IO-programmet.

Indberetninger vedr. IO behandles som fast punkt på N1's styregruppemøder vedr. IO. Den IO-ansvarlige varetager behandlingen af indberetningerne i dagligdagen, som en del af administrationen af IO-programmet og afstemmer alle konklusioner på indberetninger med styregruppen, inden disse afsluttes. De løbende forbedringer samt de korrigerende handlinger, som foretages med baggrund i de indberetninger der modtages, anvendes også til en årlig ledelseevaluering. I den årlige ledelseevaluering evalueres IO-programmets virkning og ledelsens evaluering – herunder ændringsønsker – afgives, med henblik på en løbende forbedring af IO-programmet.

## 7. Specifikke tiltag

I nærværende IO-program er N1's tiltag beskrevet indenfor de i IO-bekendtgørelsen oplyste punkter, så tiltagenes relevans kan vurderes direkte op mod disse. Alle tiltag er understøttet af en skriftlig instruks, som beskriver medarbejders adfærd i situationer, hvor diskriminerende adfærd kan forekomme. De specifikke tiltag skal i øvrigt ses i sammenhæng med de generelle tiltag i afsnit 6.

### 7.1. Adgang til distributionsnettet

I dette afsnit beskrives de tiltag, der skal sikre, at adgangen til elnettet sker på lige vilkår for alle, jf. Bekendtgørelsens § 2, stk. 1, pkt. 1. Herunder beskrives det hvorledes N1 sikrer, at nettets brugere ikke bliver forskelsbehandlet ved gennemførelsen af vedligeholdelses- og udbygningsarbejder. På samme måde beskrives hvorledes samtlige netkunder har lige vilkår, herunder blandt andet ved nettilslutning og netafbrydelse.

N1 indgår som aktør i elmarkedet og som sådan er en række måltal for netydelserne defineret i *Markedsforskrifter* udgivet af Energinet (findes på: Energinet.dk) samt i *Standardaftalen* med tilhørende *Servicevilkår* ved Dansk Energi (findes på: danskenergi.dk). Anvendelsen af fælles standarder og vilkår giver et fundament for at sikre, at der ikke diskrimineres i markedet.

#### N1's tiltag der sikrer, at netadgang sker på ikke-diskriminerende vilkår

N1 anvender nedenstående standarder og generelle retningslinjer i forbindelse med netadgang. Anvendelsen af standarder og generelle retningslinjer skaber transparens og offentlig tilgængelighed og understøtter dermed ikke-diskrimination:

- Nye aktører på elmarkedet skal følge branchens standard retningslinjer. Herunder regulerer "Standardaftalen" forholdet mellem N1 og elleverandørerne vedr. brugen af elnettet forholdet om sikkerhedsstillelse for elleverandørers betalinger til N1. "Servicevilkårene", definerer serviceniveauet mellem N1 og elleverandørerne. Begge dokumenter findes på N1's og Energinets hjemmesider – og er i øvrigt godkendt af Forsyningstilsynet.
- N1's priser (tariffer, abonnementer og tilslutningsbidrag) beregnes efter Dansk Energis tarifmodel 2.0. Beregningsmetoden er anmeldt til og godkendt af Forsyningstilsynet. N1's gebyrer er omkostningsægte og ligeledes godkendte af Forsyningstilsynet. Alle priser og gebyrer er således beregnet efter ikke-diskriminerende vilkår. Adgangen til elnettet – og afregningen for dette – er ikke-diskriminerende i relation til slutkunde grupperne, da hver kunde gruppe betaler for de omkostninger, de giver anledning til, priser og gebyrer er fremkommet efter transparente metoder og er offentligt tilgængelige på N1's hjemmeside.

#### N1's tiltag der sikrer, at gennemførelsen af vedligeholdelse af elnettet sker på en ikke-diskriminerende måde

N1 prioriterer vedligeholdelse af elnettet ud fra saglige kriterier vedrørende de tekniske anlæg, såsom type, alder, forventet teknisk stand, fabrikantens anvisninger, lovgivning og kritikaliteten for nettets samlede drift. Disse saglige kriterier er baggrunden for interne N1-standarder vedrørende vedligeholdelse af elnettet. Det er således indbygget i prioriteringen, at den sker på en ikke-diskriminerende måde.

Såfremt vedligeholdelsesarbejder medfører afbrydelse af forsyningen til netkunder, håndteres disse som planlagte afbrydelser, der varsles efter faste retningslinjer via SMS til de berørte adresser (i det omfang det er muligt). På N1's hjemmeside vises alle igangværende, planlagte og afsluttede strømafbrydelser i N1's forsyningsområde.

Derudover kender N1's medarbejdere som udgangspunkt ikke den enkelte kundes elleverandør, hvilket minimerer risikoen for diskrimination. Personalet er i øvrigt instrueret skriftligt i at udøve ikke-diskriminerende adfærd – selv ved evt. kendskab til netkunders elleverandørvalg, eksempelvis hvis netkunden oplyser N1 om dette, jf. pkt. 6.1 og 6.3.

N1's tiltag der sikrer, at gennemførelsen af udbygning af elnettet sker på en ikke-diskriminerende måde  
N1 har interne standarder for udbygning af nettet, som sikrer, at udbygning håndteres på ikke-diskriminerende måde. Disse standarder beskriver kriterier for udbygning samt metoder, herunder materialevalg og proces ved behov for udbygning. Udbygning sker både ved udvidelse af elnettet – typisk nye boligområder/bydele og/eller nye enkeltstående tilslutninger eller ved løbende forbrugsudvikling i nettet, hvor kapaciteten i elnettet over tid bliver utilstrækkelig og derfor skal øges. Disse standarder forholder sig ikke direkte til netkunderne, men til tekniske kriterier såsom spændingskvalitet, overføringssevne, belastning af elnettet, anlægstekniske forhold, driftsmæssige forhold og sikkerhedsmæssige forhold. Se i øvrigt afsnit nedenfor om *"N1's tiltag der sikrer, at der ikke sker forskelsbehandling af netkunder ved nettilslutning"*.

N1's medarbejdere kender som udgangspunkt ikke den enkelte kundes elleverandør, hvilket minimerer risikoen for diskrimination. Personalet er i øvrigt instrueret skriftligt i at udøve ikke-diskriminerende adfærd – selv ved evt. kendskab til netkunders elleverandørvalg, eksempelvis hvis netkunden oplyser N1 om dette, jf. pkt. 6.1 og 6.3.

N1's tiltag der sikrer, at der ikke sker forskelsbehandling af netkunder ved nettilslutning

Ved den praktiske håndtering af nettilslutninger er det ikke muligt for de medarbejdere, der arbejder for N1, at se netkundernes elleverandørvalg/produktionselleverandørvalg, hvilket medfører, at risikoen for diskriminerende adfærd er minimeret.

Tilslutning af nye forbrugere og producenter til N1's elnet sker ved, at N1 opretter et målepunkt i DataHub, som kunden eller aktøren på elmarkedet efter indgåelse af kundeforhold hos en elleverandør eller indgåelse af salgskontrakt med en produktionselleverandør gør "fri" til at N1 kan opsætte elmåler og påbegynde forsendelse af data til DataHub.

Derudover modtager N1 betaling direkte fra kunden/producenten for tilslutning til elnettet, jf. afsnit ovenfor om *"N1's tiltag der sikrer, at netadgang sker på ikke-diskriminerende vilkår"*.

I tilknytning til dette er der en række vilkår for tilslutning til elnettet (tilslutningsbestemmelser), som regulerer forholdet mellem netkunde og N1 som netselskab. Forsyningstilsynet har metodegodkendt tilslutningsbestemmelserne.

Tilslutninger administreres uden hensyntagen til valg af elleverandør- eller elproduktionselskab og foretages uden unødigt ventetid. Der er ikke faste måltal for tilslutningshastigheden, da der er mange individuelle faktorer, der påvirker dette. Både Forsyningstilsynets metodegodkendelser og aktuelle tilslutningspriser fremgår af N1's hjemmeside.

Nettilslutninger foregår i praksis via en autoriseret elinstallatør og altså ikke af N1-medarbejdere, hvorfor risikoen for diskriminerende adfærd minimeres. Forretningsgangen for nettilslutninger er standardiseret og findes på N1's hjemmeside.

Derudover kender N1's medarbejdere som udgangspunkt ikke den enkelte kundes elleverandør, hvilket minimerer risikoen for diskrimination. Personalet er i øvrigt instrueret skriftligt i at udøve ikke-diskriminerende adfærd – selv ved evt. kendskab til netkunders elleverandørvalg, eksempelvis hvis netkunden oplyser N1 om dette, jf. pkt. 6.1 og 6.3.

#### N1's tiltag der sikrer, at der ikke sker forskelsbehandling af netkunder ved forekomst af netafbrydelse

Ved den praktiske håndtering af netafbrydelser er det ikke muligt for de medarbejdere der arbejder for N1 at se netkundernes elleverandørvalg og dermed minimeres risikoen for diskriminerende adfærd. Derudover er personalet i øvrigt instrueret skriftligt i at udøve ikke-diskriminerende adfærd – selv ved evt. kendskab til netkunders elleverandørvalg, eksempelvis hvis netkunden oplyser N1 om dette.

#### 7.2. **Kundekontakt**

I dette afsnit beskrives de tiltag, der skal sikre, at selskabet ikke favoriserer bestemte selskaber i sin kundekontakt, jf. Bekendtgørelsens § 2, stk. 1, pkt. 2.

Når der udføres opgaver for N1, vil der opstå situationer, hvor der er direkte kontakt til en netkunde.

Ved kundekontakt, hvor netkunden har taget kontakt, er der oftest tale om telefonopkald til N1, mails til N1 eller mundtlig kontakt til teknikere på nettekniske opgaver, herunder målerhåndtering.

Ved kommunikation fra N1 til offentligheden – herunder netkunder – anvendes typisk elektroniske kommunikationsformer som hjemmeside og mails, men også analog kommunikation i form af papirpost, telefonopkald og fysiske besøg.

N1's hjemmeside – n1.dk – er adskilt fra koncernens hjemmeside, men deles med koncernens andet elnet-selskab, som drives under samme visuelle identitet. Her informeres om og fra N1-selskaberne, herunder hvem der ejer N1-selskaberne. Hjemmesiden indeholder således ingen øvrig henvisning til eller indhold om koncernen. Ved individuelle mailkorrespondancer, telefonopkald eller fysiske besøg er der typisk tale om korrespondance om netforretninger, som udelukkende vedrører forhold mellem N1 og den pågældende netkunde.

Til sikring af ikke-diskriminerende adfærd i N1's kundekontakt, instrueres personale både mundtligt og skriftligt i korrekt og markedsneutral adfærd. Undervisning sker både ved fysisk undervisning i forbindelse med tiltrædelse, løbende information på fællesmøder, intranet m.v. og e-learning, som anvendes til løbende opdatering, se pkt. 6.

N1 har eget call-center til håndtering af almene opkald og indledende screening. Call-centret håndterer udelukkende kald til N1's hovednummer.

Kundekontakt er et af de centrale områder i relation til den medarbejdererklæring, som medarbejderne, der arbejder for N1, underskriver.

### 7.3. Habilitet

I dette afsnit beskrives de tiltag, der skal sikre, at kravene om habilitet overholdes, jf. Bekendtgørelsens § 2, stk. 1, pkt. 3 samt § 31, stk. 2 i Bekendtgørelse om netvirksomhedsaktiviteter.

N1 indgår i en koncern med elhandels- og elproduktionsaktiviteter og har samtidig mere end 100.000 netkunder. Dermed er N1 omfattet af Elforsyningslovens §45 om habilitet.

#### 7.3.1 På bestyrelsesniveau

Bestyrelsesmedlemmer i N1 indgår ikke direkte eller indirekte i ledelsen af koncernforbundne elhandels- eller elproduktionsselskaber, jf. EFLs § 45 og Forsyningstilsynets afgørelse af 8. oktober 2012.

#### 7.3.2 På direktionsniveau

Direktionen i N1 indgår heller ikke direkte eller indirekte i ledelsen af koncernforbundne selskaber, der beskæftiger sig med elhandel eller –produktion eller i ledelsen af selskaber, der direkte eller indirekte ejer disse.

Direktionens aflønning afhænger ikke direkte eller indirekte af resultater i elproduktions- eller elhandelsvirksomheder eller en virksomhed, der direkte eller indirekte ejer disse, inden for den vertikalt integrerede virksomhed.

Der er i koncernen bonus-ordning for alle medarbejdere, herunder den samlede ledelse, ekskl. bestyrelse. Ledelsen (og medarbejdere) i N1-selskaberne har særskilte bonusmål ift. resten af koncernen. Bonus for ledelsen (og medarbejdere) i N1-selskaberne er uafhængig af direkte og indirekte økonomiske resultater i koncernens elhandels- og elproduktionsselskaber. Dernæst er størrelsen af bonus i N1-selskaberne afhængig af den tekniske performance (udetid) i N1 A/S.

Direktionens uafhængighed sikres desuden i form af faste procedurer for direktionens eventuelle skifte i ansættelse mellem netvirksomheden og elproduktions- eller elhandelsvirksomheder eller en virksomhed, der direkte eller indirekte ejer disse, i den vertikalt integrerede virksomhed.

Direktionen har samtidig ved særskilt erklæring erklæret ikke at være indehaver af væsentlige personlige beholdninger af værdipapirer i elproduktions- eller elhandelsvirksomheder eller en virksomhed, der direkte eller indirekte ejer disse, i den vertikalt integrerede virksomhed.

#### 7.3.3 For ledende medarbejdere

Der indgår ingen ledende medarbejdere i N1 i ledelsen af andre selskaber i koncernen.

Ledende medarbejders aflønning afhænger ikke direkte eller indirekte af resultater i elproduktions- eller elhandelsvirksomheder eller en virksomhed, der direkte eller indirekte ejer disse, inden for den vertikalt integrerede virksomhed.

Der er i koncernen bonus-ordning for alle medarbejdere, herunder den samlede ledelse, ekskl. bestyrelse. Ledelsen (og medarbejdere) i N1-selskaberne har særskilte bonusmål ift. resten af koncernen. Bonus for ledelsen (og medarbejdere) i N1-selskaberne er uafhængig af direkte og indirekte økonomiske resultater i koncernens elhandels- og elproduktionsselskaber. Dernæst er størrelsen af bonus i N1-selskaberne afhængig af den tekniske performance (udetid) i N1 A/S.

Ledende medarbejders uafhængighed sikres desuden i form af faste procedurer for ledelsens eventuelle skifte i ansættelse mellem netvirksomheden og elproduktions- eller elhandelsvirksomheder eller en virksomhed, der direkte eller indirekte ejer disse, i den vertikalt integrerede virksomhed.

De ledende medarbejdere i N1 har samtidig ved særskilt erklæring erklæret ikke at være indehaver af væsentlige personlige beholdninger af værdipapirer i elproduktions- eller elhandelsvirksomheder eller en virksomhed, der direkte eller indirekte ejer disse, i den vertikalt integrerede virksomhed.

#### 7.3.4 Opfølgning og øvrig habilitetsstruktur

Den løbende opfølgning på N1's overholdelse af habilitetskravene påhviler den IO-ansvarlige i samspil med direktionen for N1.

Det ligger som et underliggende krav i forhold til netselskabsledelsens habilitet, at netselskabet skal agere neutralt og uafhængigt af kommercielle hensyn fra koncernens elhandels- eller elproduktionsselskaber.

Netselskabets beslutningskompetence er kodificeret og understøttet af vedtægter, forretningsordener, instrukser og udlånsaftaler for ovennævnte ledelsespersoner og relevante selskaber. Understøttelsen af den uafhængige beslutningskompetence går både på at etablere et fyldestgørende beslutningsmandat for netselskabets ledelse, skabe en struktur for ledelsesmæssige beslutninger i forhold til netselskabet, en markering af grænsedragning for ledelsen i koncern og netselskab og at begrænse den ledelsesmæssige forbindelse mellem koncern og netselskab.

#### 7.4. Indgåelse af aftaler på markedsmæssige vilkår

I dette afsnit beskrives de tiltag, der skal sikre, at aftaler selskabet indgår med andre selskaber indgås på markedsmæssige vilkår, jf. Bekendtgørelsens § 2, stk. 1, pkt. 4.

Ved indgåelse af koncerninterne aftaler dokumenteres prissætningens og aftalebetingelsernes markedsmæssighed.

Aftalerne skal foreligge skriftligt på aftaletidspunktet og udformes med følgende fællesnævner:

- Forud for aftaleindgåelse skal koncerninterne aftaler godkendes af N1's direktionen Godkendelsen baserer sig bl.a. på en aftalegennemgang af regulatorisk rådgiver, der skal synliggøre, hvorvidt aftalens markedsmæssighed (pris og vilkår) er tilstrækkelig og dokumenteret.
- Koncerninterne aftaler er indgået med prisfastsættelse i henhold til OECD's Transfer Pricing Guidelines og Dansk Energi brancheinstruks.

I øvrigt skal det bemærkes, at N1's samhandel med resten af koncernen er kraftigt reduceret i forhold til tidligere år på grund af bemanningen af netselskabet med alle primære forretningsfunktioner pr. 1. januar 2020.

### 7.5. Regnskabsmæssig adskillelse

I dette afsnit beskrives de tiltag, der skal sikre, at selskabet overholder kravet om regnskabsmæssig adskillelse, jf. Bekendtgørelsens § 2, stk. 1, pkt. 5.

Da N1 hverken har aktiviteter inden for produktion eller handel med elektricitet eller transmissionsvirksomhed er det ikke relevant med tiltag på dette område.

N1 aflægger selvstændigt regnskab jf. Årsregnskabsloven og reguleringsregnskab jf. EFL.

### 7.6. Selskabsmæssig udskillelse

I dette afsnit beskrives de tiltag, der skal sikre, at selskabet overholder kravet om selskabsmæssig udskillelse, jf. Bekendtgørelsens § 2, stk. 1, pkt. 6.

Da N1 har mere end 100.000 netkunder, er der ikke hjemmel til aktiviteter uden for bevillingen, hvilket således ikke udøves. Det er dermed ikke relevant med yderligere tiltag på dette område.

### 7.7. Fortrolighed om kommercielt følsomme oplysninger

I dette afsnit beskrives de tiltag, der skal sikre, at selskabet overholder kravet om fortrolighed om kommercielt følsomme oplysninger, jf. Bekendtgørelsens § 2, stk. 1, pkt. 7.

Denne bestemmelse i Bekendtgørelsen supplerer bestemmelsen om forretningsmæssigt følsomme oplysninger og stiller særlige krav ift. at alle berettigede parter har ikkediskriminerende adgang til oplysninger vedrørende netvirksomhedens aftagenumre på tydelige og lige vilkår.

Berettigede parter kan udover elhandelsvirksomheder være et selskab der løfter netvirksomhedens forpligtelser i medfør af Elforsyningslovens §§ 40-44 vedr. forbrugerrepræsentation.

For N1 A/S er det Norlys a.m.b.a. der løfter denne forpligtelse, hvorfor Norlys a.m.b.a. er berettiget part. Da Norlys a.m.b.a. har et specifikt legitimt behov, som andre ikke har, vil videregivelse til Norlys a.m.b.a. ikke udgøre diskriminerende adfærd.

Udleveringen sker med baggrund i en skriftlig aftale mellem parterne (N1 og Norlys a.m.b.a.), der fastsætter vilkår og anvendelsesområde for dataudleveringen med afsæt i Elforsyningslovens §40-44, der dokumenterer, at Norlys a.m.b.a. alene anvender oplysningerne til brug for kommunikation med andelshavere om ejerskab og til udførelse af valghandlinger.

Aftalen definerer:

- Hvilke personer der har adgang til oplysningerne
- Hvilke specifikke formål oplysningerne anvendes til, herunder indskræpes at de kun må anvendes til brug for kommunikation med andelshavere og til udførelse af valghandlinger – således IKKE til kommercielle formål.
- Hvilke oplysninger der udleveres
- Hvorledes oplysningerne slettes/anonymiseres efter anvendelse



## 7.8. Kommunikation via Datahubben

I dette afsnit beskrives de tiltag, der skal sikre, at selskabet kommunikerer korrekt med elleverandører (som oftest via Datahub), jf. Bekendtgørelsens § 2, stk. 1, pkt. 8.

Medarbejdere, der repræsenterer N1 på elmarkedet, anvender DataHub som primær kommunikationskanal efter retningslinjer beskrevet i Energinets *Markedsforskrifter*, som findes på hjemmesiden; energinet.dk.

Endvidere er samarbejdet mellem elnetselskaber og elleverandører defineret i *Standardaftalen* med tilhørende *Servicevilkår*, som er udarbejdet af Dansk Energi og anvendes af alle elnetselskaber i Danmark. Standardaftalen og Servicevilkårene kan findes på Dansk Energis hjemmeside; danskenergi.dk.

Hos N1 er retningslinjerne for IO på dette område, at ovennævnte dokumenter skal overholdes. Medarbejderne instrueres i retningslinjerne for IO hos N1 ved ansættelsen og der anvendes e-learning om funktionel adskillelse og IO. Der foretages i relevante afdelinger – med mellemrum og ved opdateringer – en gennemgang af *Standardaftale* og *Servicevilkår* med henblik på så grundig en introduktion til spillereglerne på elmarkedet som muligt.

## 7.9. Forretningsmæssigt følsomme oplysninger

I dette afsnit beskrives de tiltag, der skal sikre, at selskabet behandler forretningsmæssigt følsomme oplysninger (FFO) fortroligt, jf. Bekendtgørelsens § 2, stk. 1, pkt. 9.

I N1 modtages og behandles følgende FFO:

- Aftagenummer, forbrugsdata og leverandørvalg for netkunder
- Forbrugsprofiler for netkunder med timemåling
- Enhver form for oplysninger om personlige forhold
- Enhver oplysning om en virksomheds produktionsforhold
- Oplysninger vedr. elleverandører og netkunder – eksempelvis betalingsmønster, restance og markedsandele m.v.
- Øvrige oplysninger omfattet af GDPR (EU's persondataforordning) og Databeskyttelsesloven.

I N1 findes en række IT-systemer, der indeholder FFO. Fælles for disse systemer er, at de kan adgangsstyres på brugerniveau, således at adgangen til FFO begrænses til de medarbejdere, der har et arbejdsmæssigt behov for adgangen. Adgangsstyringen varetages, som beskrevet herunder.

### 7.9.1. Adgangskontrol til IT-systemer

Administrationen af adgange til N1's IT-systemer håndteres af koncernens IT-afdeling, som er i løbende dialog med den IO-ansvarlige. IT-afdelingen er særskilt instrueret i at håndtere adgangen til IT-systemerne i henhold til IO-reglerne med det overliggende formål at skærme netselskabets oplysninger fra uvedkommende. Herunder er retningslinjerne for tildeling af IT-rettigheder til N1's IT-systemer angivet:

- *Ved oprettelse af nye brugere:*  
Ved nyansættelse i koncernen retter HR samt nærmeste leder henvendelse til IT med det formål at få oprettet brugerprofil. Det er den enkelte leders ansvar at identificere, hvilke områder, den nyanstatte skal have adgang til, for at kunne løse sine opgaver – herunder for N1. Det sikres dermed, at

der kun gives adgang til oplysninger, der opgavemæssigt er behov for – og at der på den måde sikres fortrolighed om FFO i N1.

- *Ved udvidelse af brugerrettigheder:*  
Såfremt en bruger har behov for at få tildelt flere rettigheder for at kunne varetage sine arbejdsopgaver, skal nærmeste leder rette henvendelse til IT med en specificering af hvilke områder, der skal tildeles en given medarbejder. Her kan rettigheder også tildeles i tidsbegrænsede perioder, hvor det er relevant.
- *Ved skift af organisatorisk placering:*  
Ved internt jobskifte eller rotation mellem forskellige organisatoriske enheder, skal IT nulstille brugerrettighederne tildelt den berørte medarbejder og tildele rettigheder efter principperne listet i ”Ved oprettelse af nye brugere”.
- *Ved ansættelsesophør:*  
Her nulstilles brugerkontoen af IT efter aftale med nærmeste leder. Derved kan brugeren ikke længere tilgå data.
- *Adgangsstyring på databaser med kundedata:*  
Den interne overvågningsansvarlige skal sikre, at det løbende kontrolleres, hvem der har adgang til netselskabets databaser med FFO. Såfremt den interne overvågningsansvarlige finder medarbejdere med adgange, som ikke har behov for adgangen, eller medarbejdere der har adgang i strid med retningslinjerne for fortrolig behandling af FFO ovenfor, kontaktes den pågældende medarbejder og dennes leder. Herefter afdækkes behov ift. ovenstående retningslinjer. Såfremt adgangen er i strid med retningslinjerne, lukkes adgangen.

Der skal anvendes brugernavn og adgangskode for at tilgå FFO. Personalet er instrueret i håndteringen af FFO og har underskrevet medarbejdererklæring. Netselskabets IT-systemer, som indeholder kundedata, er i øvrigt adskilt fra det IT-system, som indeholder kundedata for koncernens elhandelsselskab.

I forbindelse med implementeringen af EU's Persondataforordning er der etableret nedskrevet struktur for adgang til, behandling af, videregivelse af og sletning af personoplysninger, herunder også FFO. Disse tiltag er bredere, end hvad der i IO-bekendtgørelsen af krævet, derfor er disse tiltag ikke defineret som IO-tiltag.

Videregivelse af FFO til aktører på elmarkedet sker efter Energinets markedsforskrifter. FFO deles derfor via DataHub med andre aktører.

N1's retningslinjer vedr. FFO indgår i en skriftlig instruks, som instruerer på følgende områder:

- Behandling af FFO
- Videregivelse af FFO til 3. part, f.eks. markedsaktører
- Videregivelse af betalingsmønstre
- Oplysninger vedr. elleverandører

### 7.10. Forretningsmæssigt fordelagtige oplysninger – netselskabets egne aktiviteter

I dette afsnit beskrives de tiltag, der skal sikre, at selskabet ikke videregiver forretningsmæssigt fordelagtige oplysninger diskriminerende, jf. Bekendtgørelsens § 2, stk. 1, pkt. 10.

I N1 er følgende forretningsmæssigt fordelagtige oplysninger identificeret som:

- Fremtidige graveområder
- Koordinering
- Forbrugsdata – til brug ved net dimensionering
- Fællesgravning – ikke-diskriminerende pris
- Arbejde på forbrugerejede installationer
- Adressekontor ADB
- Oplysninger om N1's strategiske overvejelser og øvrige virke

En del af disse oplysninger bliver allerede som standard offentliggjort og er dermed ikke-diskriminerende til rådighed for hele markedet. Derfor er fokus på de af de ovenstående oplysninger, som ikke er til rådighed i markedet, at informationerne ikke er til rådighed for koncernen før markedet og eventuelle nemt omsættelige former af informationen, som ville kunne anvendes i konkurrencemæssig henseende.

N1's retningslinjer for håndtering af forretningsmæssigt fordelagtige oplysninger er givet ved skriftlig instruks. Personalet er instrueret i håndteringen og har underskrevet medarbejdererklæring. Desuden er dokumenter adgangsmæssigt adskilt fra den øvrige koncern. Adgangsbegrænsningen er implementeret på højeste mappeniveau. Det er således udelukkende personale i N1 A/S og personale i Norlys Holding A/S (fællesfunktioner) der kan tilgå dokumenter vedr. tidligere N1. Lignende opdeling er implementeret i tidligere Evonet A/S' mappestruktur. IT-adgange og administration styres som beskrevet i afsnit 7.9.1. Ved indførelse af kommende fælles dokumentarkiv opbygges rettighedsstyring, hvor alle der laver opgaver for N1 har adgang til N1's mappestruktur. Den skriftlige instruks indeholder desuden overordnede retningslinjer for N1's håndtering af strategiske overvejelser og øvrige virke.

### 7.11. Netselskabets særskilte identitet

I dette afsnit beskrives de tiltag, der skal sikre, at selskabet identitetsmæssigt er adskilt fra virksomheder, som er vertikalt integreret med selskabet, jf. Bekendtgørelsens § 2, stk. 1, pkt. 11.

N1 er identitetsmæssigt adskilt fra koncernen. For at synliggøre N1's identitet skiltes på hovedstationer med N1 navnet, ligesom alle biler og alt mandskab der udfører opgaver for N1, bærer N1's identitet.

N1-selskaberne har en selvstændig og uafhængig hjemmeside – n1.dk – hvor informationer om/fra N1-selskaberne findes, herunder hvem der ejer N1-selskaberne samt en separat jobportal. Hjemmesiden indeholder således ingen øvrig henvisning til eller indhold om koncernen. Dette overholder Forsyningstilsynets vejledning om særskilt identitet.

N1 har ligeledes selvstændig mailadresse – [kontakt@n1.dk](mailto:kontakt@n1.dk) – som er N1's officielle mailadresse. Mailadressen håndteres af afdelingen Support Center, som i tvivlssituationer konfererer med den IO-ansvarlige om håndteringen af indkomne mails. Her modtages med mellemrum mails fra afsendere, der ikke er opmærksomme på N1's opgaver. I sådanne tilfælde sendes standardsvar til afsender, som lyder således:

*"Kære <@FIRSTNAME>  
Tak for din henvendelse.*

*Du har kontaktet netselskabet N1. Vi står for planlægning, etablering, drift -og vedligeholdelse af elnettet i store dele af Syd, Midt -og Nordjylland.*

*Du har skrevet til os vedrørende et forhold, der ikke vurderes at være inden for vores forretningsområde. I langt de fleste kundeforhold vil det være relevant for dig at kontakte din elleverandør.*

*Vi kan desværre ikke hjælpe dig med at videresende din henvendelse, af vi at hensyn til konkurrencen i el-markedet er underlagt et regelsæt i forhold til ikke-favorisering af bestemte selskaber.  
Vi må derfor bede dig selv rette henvendelse til din elhandler(der hvor du køber din strøm).*

*Du kan finde elleverandører på [www.elpris.dk](http://www.elpris.dk)*

*Med venlig hilsen  
N1"*

Desuden har N1 et selvstændigt telefonnummer – 7023 0043 – som er N1's officielle telefonnummer. Telefonen betjenes i døgndrift (dog kun vedr. meddelelser om driftsforstyrrelser uden for normal arbejdstid). Her modtages og visiteres kald til N1 med stor fokus på særskilt identitet og ikke-diskriminerende adfærd.

Derudover har alle medarbejdere, der arbejder for N1 en mailsignatur fra N1 (fast sekundær ID i fællesfunktioner), ligesom der anvendes N1-adgangskort (N1-ansatte), N1 baggrund og pauseskærm på PC (N1-ansatte), N1-brevskabeloner, N1-fakturaer, N1-kuverter og N1-powerpointskabeloner i forbindelse med arbejdet for N1.

Endvidere har N1 selvstændige profiler på sociale medier som Facebook og LinkedIn. Facebook profilen anvendes hovedsageligt til bred orientering af netkunder, som supplement til hjemmeside og SMS-varsling. LinkedIn er primært til rekrutteringsformål.

N1's særskilte identitet kan kompromitteres i forbindelse med medarbejdernes anvendelse af sociale medier på private profiler. Dette forhold har N1 forsøgt at imødegå ved at beskrive den ønskede adfærd (i private sammenhænge) for medarbejderne på sociale medier, med henblik på at undgå kompromittering af N1's særskilte identitet. Beskrivelsen skal udelukkende betragtes som en generel vejledning, der stilles til rådighed for medarbejderne, og der følges ikke konsekvent op på dette.

N1 har sit hovedkontor i Esbjerg, hvor man for at styrke den funktionelle adskillelse har en selvstændig etage i bygningen, således man bedst muligt er adskilt fra koncernens øvrige forretningsområder. Derudover opererer N1 fast fra adresse i Støvring og i Silkeborg. Adressen i Støvring anvendes kun af N1. I Silkeborg er N1's medarbejdere fysisk samlet – på linje med Esbjerg-kontoret.

#### 7.12. Anvendelse af netselskabets identitet ved outsourcing

I dette afsnit beskrives de tiltag, der skal sikre, at andre selskaber, der udfører opgaver for netselskabet anvender en identitet, som er adskilt fra vertikalt integrerede selskaber, jf. Bekendtgørelsens § 2, stk. 1, pkt. 12.

Alle ovenstående tiltag gælder for ALLE ansatte i selskaber, der er vertikalt integrerede med N1, når de udfører opgaver for N1. Det er i udgangspunktet ansatte i fællesfunktioner, der ud over medarbejdere i N1 arbejder for N1. Eneste undtagelser vedr. særskilt identitet er:

- KoncernID på adgangskort for ansatte i vertikalt integrerede virksomheder – man kan kun have ét ID-kort, som tildeles ud fra ansættelsesforholdet.
- KoncernID på baggrund og pauseskærm på PC – man har som udgangspunkt kun ét brugerlogin, som tildeles ud fra ansættelsesforholdet – og således styrer opsætning på PC.

Når opgaver outsources fra N1 til vertikalt integrerede virksomheder, anvendes netselskabets identitet og logo ved arbejdets udførelse, herunder mailsignatur fra N1 (fast sekundær ID i fællesfunktioner), N1-brevskabeloner, N1-kuverter, N1-powerpointskabeloner i forbindelse med arbejdet for N1 samt N1 navn og logo på køretøjer og arbejdstøj.

Ved outsourcing fra N1 til virksomheder, der ikke er vertikalt integrerede, anvender leverandørerne egen identitet. I sådanne situationer er den anvendte identitet særskilt ift. vertikalt integrerede virksomheder, ligesom N1's egen identitet.

## 8. Gennemførelse og kontrol af det interne overvågningsprogram

### 8.1. Kontrol

De forskellige kontrolelementer er beskrevet under punkterne generelle og specifikke tiltage, samt under punktet vedrørende administration af programmet.

### 8.2. Årlige audits

I N1 gennemføres hvert år ekstern audit på IO-programmet, for at sikre at virksomheden er i compliance.

Formålet med de årlige audits er at sikre at N1's IO-program efterlever gældende krav og lovgivning, samt sikre at løbende gennemførelse og kontrol gennemføres hensigtsmæssigt.

### 8.3. Årsberetning

Transmissions- og netvirksomhederne skal årligt rapportere om det interne overvågnings-program til Forsyningstilsynet. Rapporteringen skal ske i form af en årsberetning, der skal offentliggøres og anmeldes til Forsyningstilsynet. Senest den 1. juni hvert år sendes årsberetningen til Forsyningstilsynet for det foregående kalenderår. Årsberetningen skal primært beskrive hændelser og tiltag vedrørende programmet.

I Årsberetningen beskrives, hvorledes der er ført kontrol med programmet og resultaterne heraf. Ligeledes beskrives hvorledes der er informeret om programmet, en beskrivelse af den organisatoriske forankring, redegørelse for den IO-ansvarliges uafhængighed samt eventuelle klager over diskriminerende adfærd.

Afdelingen Regulering & Compliance har ansvaret for udarbejdelsen af årsberetningen, hvor den seneste udgave af årsberetningen offentliggøres på hjemmesiden [www.n1.dk](http://www.n1.dk)

### 8.4. Den Intern overvågningsansvarliges uafhængighed

Elforsyningsloven (§ 20 a) foreskriver, at der skal være en uafhængig IO-ansvarlig.

Den IO-ansvarliges uafhængighed skal i N1 sikres ved, at denne person arbejder 100 % af sin tid for netselskabet, og at dette skal fremgå af medarbejderens stillingsbeskrivelse. Den IO-ansvarlige skal være ansat i en stabsfunktion og ikke indgå i kommercielle aktiviteter.

For at den IO-ansvarlige kan udføre sin funktion, skal denne have uhindret adgang til alle nødvendige oplysninger i virksomheden og tilknyttede virksomheder.

Steen T. Larsen er pr. 1. september 2021 udpeget som IO-ansvarlig, og er ansat i Regulering & Compliance. Den IO-ansvarlige har ikke nogen stilling, noget ansvar, nogen interesser eller noget forretningsforhold i eller med virksomheder, der er i samme koncern.

## 9. Godkendelse ved direktører og IO-ansvarlig for N1 A/S

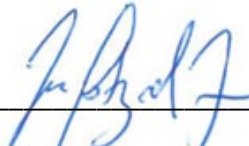
Esbjerg, den 1. oktober 2021

For N1 A/S



Daniel Skovsbo Erichsen

Direktør



Jan Østergaard Jensen

Direktør



Steen T. Larsen

IO-ansvarlig

## Bilag 1: Eksempel på medarbejdererklæring

### **MEDARBEJDERERKLÆRING – INTERN OVERVÅGNING**

Ved min underskrift erklærer jeg, at jeg:

- Er blevet gjort bekendt med retningslinjerne i N1 A/S' interne overvågningsprogram, herunder de relevante gældende instrukser.
- Er blevet gjort bekendt med placeringen af det interne materiale om intern overvågning, herunder N1's program for intern overvågning og de tilhørende instrukser.
- Er gjort bekendt med min pligt til at instruere evt. eksterne underleverandører i retningslinjerne, såfremt det er relevant i forhold til disses opgaver.
- Efter bedste evne vil handle i overensstemmelse med de regler og retningslinjer for intern overvågning, som jeg bliver gjort bekendt med i min ansættelse, herunder bl.a. særskilt identitet, ikke-favorisering af koncerninterne selskaber og behandling af forretningsmæssigt følsomme oplysninger.

Dato:     /     -

\_\_\_\_\_  
Underskrift

\_\_\_\_\_  
Navn (Blokbogstaver)

\_\_\_\_\_  
Initialer

\_\_\_\_\_  
Medarbejdersnummer

Godkendelse af intern overvågningsansvarlig:

\_\_\_\_\_



